

## CULTURA



Divulgação

Grupo apresenta show inédito em comemoração aos 18 anos de carreira

### Casuarina sobe ao palco no Rio

Nesta sexta, a partir das 21h, o grupo Casuarina sobe ao palco do Teatro Claro Rio para apresentar um show inédito em comemoração aos 18 anos de carreira do grupo.

### Programação virtual no Jambeiro

PÁG. 2

AUXÍLIO SERÁ DE R\$ 200 E VAI BENEFICIAR 1,4 MILHÃO DE PESSOAS

# SuperaRJ começa a pagar neste sábado

Programa foi lançado pelo Governo estadual para atender pessoas mais vulneráveis

CIDADES\PÁG. 5



Douglas Macedo / Prefeitura de Niterói

Prancha de comunicação alternativa usa figuras para facilitar o entendimento ao público nos postos de vacinação de Niterói

### Postos de vacinação mais acessíveis

A Secretaria Municipal de Acessibilidade de Niterói está treinando os profissionais de saúde que trabalham nos postos de vacinação contra a covid-19 para uma melhor comunicação com pessoas surdas, com dificuldades de expressão oral ou analfabetas. Para isso, a equipe multifuncional da Secretaria desenvolveu uma prancha de comunicação alternativa que usa figuras para facilitar o entendimento.

CIDADES\PÁG. 3

### Mulher morre após ser esfaqueada em shopping

Uma mulher de 22 anos morreu após ter sido esfaqueada na praça de alimentação do Plaza Shopping, em Niterói. O crime ocorreu na tarde de ontem. Um colega de curso da vítima foi preso em flagrante. Segundo informações apuradas no local, o jovem, de 21 anos, era apaixonado pela vítima mas não era correspondido.

CIDADES\PÁG. 5



Renan Otto/Prefeitura de São Gonçalo

Motoristas que trafegarem pela pista exclusiva para coletivos podem ser multados

### Ônibus já têm faixas seletivas no Centro de SG

A Secretaria de Transportes de São Gonçalo implantou faixas seletivas para ônibus no Centro da cidade. A área exclusiva para os coletivos será implantada em um trecho de grande movimentação. Uma das faixas está na Rua Dr. Feliciano Sodré, entre as ruas Salvatori e Carlos Gianelli.

CIDADES\PÁG. 4

### Infectologista defende a ciência na CPI

CIDADES\PÁG. 5

### Fiocruz recebe insumos para AstraZeneca

CIDADES\PÁG. 3

### Linha pré-paga: cadastro terá mudanças

PANORAMA\PÁG. 2

### C-19: SG retoma vacinação nesta sexta-feira

CIDADES\PÁG. 3

### ONU registra 1º ataque de robô a humanos

PANORAMA\PÁG. 2

## ESPORTES

Lucas Figueiredo / CBF



Gabigol é o bola da vez para assumir a vaga de titular no ataque da Seleção Brasileira

### Gabigol pode pintar no time titular do Brasil

Atacante foi escalado entre os titulares no treino de ontem, na Granja Comary. Ele deve ficar na vaga de Firmino. Na lateral esquerda, Alex Sandro deve ser outra novidade contra o Equador.

### Botafogo perto de fechar com He-Man

PÁG. 8

## Anuncie

Central de Vendas

(21) 2621-9955

comercial@ofluminense.com.br

## COMUNICADO

Informamos que, em virtude do COVID-19, o atendimento no jornal O FLUMINENSE funcionará em horário especial, por tempo indeterminado.

Horário especial de atendimento:

9h às 18h

(21) 2621-9955

comercial@ofluminense.com.br

# Luz: devedor tem desconto até dia 18

Enel prorroga campanha de quitação de dívidas para quem está com contas em atraso

CIDADES\PÁG. 5

# Panorama RJ

POR JEFFERSON LEMOS

## Cadastro contra o falso sequestro

O cadastro de linhas telefônicas pré-pagas deverá conter a cópia digitalizada da identidade, CPF e comprovante de residência do responsável pela linha. É o que determina a Lei 9.294/21, da deputada Martha Rocha (PDT), sancionada ontem.

A lei prevê ainda que as empresas disponibilizem os dados, sempre que solicitados, para consulta da Justiça, do Ministério Público ou de autoridades policiais. Pela norma, os usuários também devem comunicar às concessionárias sobre roubo, furto ou extravio de aparelhos, transferência de titularidade da linha ou qualquer alteração de informações cadastrais.

“O uso de linhas nos planos de serviço pré-pago vem contribuindo para a ampliação do número de golpes de falso sequestro, uma vez que a legislação atual não prevê o desbloqueio da linha, por meio de presença física das pessoas nas lojas das concessionárias de telefonia”, justificou Martha Rocha.

## Gratificação contra transporte pirata

O Governo do Estado poderá criar um programa de estímulo a policiais civis e militares que atuarem no combate ao transporte irregular de passageiros. É o que autoriza o PL 1342-A/2019, aprovado ontem pela Alerj, de autoria de Anderson Moraes (PSL), Dionísio Lins (PP), Jorge Felipe Neto (PSD) e do ex-deputado João Peixoto (DC).

“Enfrentar o transporte irregular é uma questão estratégica para combater uma das principais fontes financiadoras do crime organizado no Estado, e também importante para libertar cidadãos que ficam reféns dessa pirataria”, avalia Anderson Moraes, um dos autores do projeto, sugerindo que a fonte de custeio poderá ser convênio com municípios.

## Vacinados de volta aos estádios

Divulgação



Em meio ao retorno do Campeonato Brasileiro e o anúncio da Copa América no Brasil, a Alerj vai analisar projeto de lei que permite à volta aos estádios das pessoas vacinadas contra a covid-19. A proposta é do deputado Charles Batista (PSL), que justifica o avanço da vacinação e os cuidados sanitários nos locais esportivos, citando

distanciamento social, uso de máscaras e álcool em gel.

“Com o aumento do número de pessoas imunizadas no Estado do Rio de Janeiro, em conformidade com o Plano Nacional de Imunização, é mais do que justo devolver um dos maiores prazeres da população fluminense que é a ida aos estádios de futebol”, defende Batista.

## Novas placas para os veículos

Priscila Rabello/Divulgação



Proprietários de veículos que tiverem as placas furadas ou roubadas poderão solicitar novo registro ao Detran. É o que propõe o deputado Anderson Alexandre (SDD) através do PL 4183/2021, em tramitação na Alerj. A proposta também isenta do pagamento da taxa de emplacamento os proprietários que apresentarem

o registro de ocorrência de furto ou roubo. O deputado justifica que com a nova placa Mercosul, sem lacre e só aparafusada nos veículos, os criminosos estão usando estas placas para clonagem de veículos e, assim, praticar crimes como assaltos, transporte de armas e drogas e até a venda dos veículos irregularmente.

## Nova CPI na Alerj

A instalou ontem a Comissão Parlamentar de Inquérito (CPI) que vai apurar casos de crianças desaparecidas no estado. Foram eleitos o deputado Alexandre Knoploch (PSL) para presidente, a deputada Renata Souza (Psol) como vice-presidente, e o deputado Danniell Librelon (REP) será o relator do colegiado. Para o relator, a CPI deve focar, principalmente, na falta de dados oficiais.

## Bolsas de até 100%

O Unilasalle-RJ anuncia a oferta de bolsas de estudos de 50% e 100% para alunos da instituição e novos candidatos, em todos os seus cursos de graduação na modalidade presencial. As inscrições estarão abertas até o dia 20 de junho. O Programa de Bolsas é voltado para incentivar a formação de jovens em situação de vulnerabilidade social.

As inscrições começaram ontem no link: <https://bit.ly/3fWpMCg>.

## Deficientes precisam de transporte

Priscila Rabello/Divulgação



A secretária de Acessibilidade de Niterói, Jennifer Lynn visitou ontem a Pestalozzi de Niterói, sendo recebida pelo presidente Carlos Considersa. Além dos ginásios de reabilitação e a escola especializada, dirigida a crianças e jovens com deficiência intelectual, Jennifer conheceu a Oficina

de Órtese e Prótese. Considersa explicou à Jennifer que uma das principais causas do abandono do tratamento de reabilitação dos pacientes se deve à dificuldade do transporte público, seja ele, ônibus, vans ou os veículos do Transporte Eficiente. A secretária prometeu ampliar o serviço.

## Quem se importa na UFF?

Divulgação



Na reunião de ontem do Conselho Universitário da UFF, a questão dos “puxadinhos” do campus Gragoatá passou em brancas nuvens. Os conselheiros não devem ter achado importante a alteração do plano diretor da universidade, com o fechamento em alvenaria dos pilotis, assunto

que deveria ser obrigatoriamente submetido ao Conselho. O fechamento do espaço vem sendo questionado pela comunidade acadêmica. As obras começaram com o recesso da pandemia. Os pilotis abertos com jardins funcionavam como praças cobertas.

## Será o início da revolta dos robôs?

E o clássico filme de ficção científica “O Exterminador do Futuro” parece que previu mesmo o futuro. Relatório do Conselho de Segurança da ONU um drone militar autônomo atingiu soldados leais ao general líbio Khalifa Haftar em março deste ano. Teria sido a primeira vez que uma máquina ignorou as três leis da robótica de Asimov. O robô voador selecionou e atacou os humanos sem a supervisão de um operador, ou seja, guiado apenas pela sua inteligência artificial.

O relatório, porém, não deixa claro se algum soldado morreu durante o ataque, realizado por um drone Kargu-2, fabricado pela empresa de tecnologia militar turca STM.

## CARTA DO LEITOR

### Buzinas na Ary Parreiras

Por conta de um semáforo super demorado instalado na Ary Parreiras com a Roberto Silveira, todos os dias é criado um congestionamento desnecessário bem embaixo da minha casa. Consequentemente, independente da hora, vira um buzinação desesperador que acorda todos os prédios vizinhos. Já mandei até carta para a Prefeitura para que modificassem a velocidade de troca desse sinal, mas até agora nada.

Mônica Mattos

### Sujeira no Centro de Niterói

É absurda a falta de educação de alguns frequentadores do Centro de Niterói. Tenho até pena de quem trabalha com a limpeza das ruas. Os garis podem passar a todo o instante, mas sempre novos lixos são jogados por gente sem nenhuma empatia. É lixo para todo lado.

Simone Andrade

O FLUMINENSE reserva-se o direito de não publicar correspondências que contrariem sua linha editorial, de agradecimentos ou elogios, assim como, devido às limitações de espaço, fará cortes e uma seleção das cartas recebidas. Os originais não serão devolvidos.

## CULTURA

FABIANA MAIA

fabiana.maia@ofluminense.com.br

## Casuarina apresenta ‘Disturnê’ ao vivo

Nesta sexta, a partir das 21h, o grupo Casuarina sobe ao palco do Teatro Claro Rio para apresentar um show inédito em comemoração aos 18 anos de carreira do grupo. Batizado de “Disturnê”, o show acontecerá sem a presença de público e com transmissão gratuita no Canal 500 da Claro no canal do youtube do Teatro Claro Rio e do grupo Casuarina.

No começo de 2020 o grupo de samba carioca

Casuarina lançou seu nono álbum, “Casuarina-18 anos ao vivo”. Celebrando uma trajetória de sucesso, o conjunto fez um balanço desses 18 anos de carreira, regravando canções que fizeram sucesso na voz do Casuarina, agora com novos arranjos.

Será um show alegre, de celebração. Hora de terminar um ciclo e olhar para frente, para novos projetos, para um horizonte de esperança.



Divulgação

Grupo apresenta show inédito em comemoração aos 18 anos de carreira

## Jambeiro

O Solar do Jambeiro apresenta, em junho, uma programação virtual para toda a família. O público poderá assistir, nas redes do equipamento (@solardojambeiro), às atividades, que englobam lembranças sobre o local, contação de histórias, música, workshop de dança, bate-papo, entre outras. Nesta quinta, às 18h, tem “Feliz 20 anos, Jambeiro #tbt” que será possível recordar as contribuições do espaço para a sociedade em seus 20 anos como centro cultural.



Divulgação

Nesta quinta, às 18h, tem a live “Feliz 20 anos, Jambeiro #tbt”

HINO – O premiado artista português reuniu o angolano Preto Show e as brasileiras Ludmila e Giulia Be para juntos comporem e interpretar o hino do Euro 2020, versão Portuguesa, que irá decorrer em vários países europeus por conta da pandemia da covid-19. A música “Vamos com Tudo” fala da cultura, da força da língua portuguesa e da necessidade dos povos falantes da mesma língua estarem unidos.

MÚSICA – Na urgente “Pau D’arco”, Overdrive Saravá se une a Gilber T para denunciar as opressões a grupos marginalizados. A faixa traz a união rock, MPB e progressivo com muito peso e letras politizadas que marcam a banda e faz parte de seu segundo álbum, “Cigarra”, a ser lançado em breve. A música já pode ser ouvida em todas as plataformas de streaming.

## EXPEDIENTE

OFLUMINENSE

Fundado em 08/05/1878

Propriedade da Editora Jornalística Alberto Ltda  
Rua Santa Clara, 102 – Ponta da Areia – Niterói – RJ | CEP 24040-050  
Telefone PABX: (21) 2125-3000 Fax: (21) 2125-3052 | 2125-3053  
Presidente: LINDOMAR A. LIMA  
Editora Executiva: SANDRA DUARTE

Telefones  
Administração.....2125-3096  
Arquivo.....2125-3066  
Atendimento aos assinantes.....2125-3015/2620-3311  
Circulação.....2125-3014  
Classificados.....2621-9955  
Comercial.....2125-3041  
Financeiro.....2125-3023  
Redação.....2622-1360  
Reportagem.....2125-3064

Preços dos exemplares de vendas avulsas  
Estado do Rio de Janeiro: Dia útil: R\$ 1,50 Domingo: R\$ 2,70  
Número atrasados Dia útil: R\$ 4,50 Domingo: R\$ 8,10

Agências noticiosas: Agência Brasil / Gazeta Press

comercial@ofluminense.com.br  
publicidade@ofluminense.com.br

FILIADO A ANJ ASSOCIAÇÃO NACIONAL DE JORNALISTAS

Assinatura digital R\$ 10,50 /mês. (assinaturas.ofluminense.com.br)

# Fiocruz recebe insumos para o IFA

Material veio dos Estados Unidos em baixa temperatura. País está mais perto de acelerar a vacinação

O Instituto de Tecnologia em Imunobiológicos da Fundação Oswaldo Cruz (Bio-Manguinhos/Fiocruz) recebeu na quarta-feira (2), no Rio de Janeiro, um banco de células e outro de vírus para iniciar a produção do ingrediente farmacêutico ativo (IFA) da vacina contra a covid-19. A fabricação do insumo tornará o país autossuficiente na produção da vacina Oxford/AstraZeneca na Fiocruz, substituindo o IFA importado da China.

Ao receber os bancos, a presidente da fundação, Nísia Trindade, comemorou a produção do IFA como uma forma de dar autonomia à produção da vacina e fortalecer o complexo econômico e industrial da Fiocruz.

“Esperamos dar, de uma forma significativa, mais essa contribuição ao nosso país e apoiar o esforço global de controle dessa pandemia e de superação desse grave quadro de crise”, disse.

Os bancos de células e vírus são a base para a produção do IFA e chegaram ao Aeroporto Internacional do Rio de Janeiro às 8h03, vindos dos Estados Unidos. O banco de células foi enviado em nitrogênio líquido, mantido a uma temperatura de aproximadamente -150°C, e o banco de vírus em gelo seco, a cerca de -80°C.

Descongelamento - O descongelamento do material será a primeira etapa do trabalho, que passará por uma série de passos de



Erasmio Salomão/MS

A fabricação do insumo tornará o país autossuficiente na produção da vacina Oxford/AstraZeneca na Fiocruz

produção e controle de qualidade que duram cerca de 45 dias. A vacina Oxford/AstraZeneca utiliza adenovírus de chimpanzé modificados geneticamente para carregar informações genéticas do coronavírus e despertar a resposta imune do corpo humano.

Esses vírus precisam ser multiplicados em biorreatores, em ambiente controlado, e filtrados para a produção de um concentrado viral puro que é novamente congelado para aguardar a formulação da vacina, quando

é diluído em outras substâncias como termoestabilizadores capazes de fazer com que a vacina resista em refrigeradores comuns.

Bio-Manguinhos produzirá dois lotes de pré-validação e três de validação do IFA, que precisarão ser verificados pela AstraZeneca em um teste de comparabilidade que será feito no exterior.

Além disso, a Fiocruz vai abrir um novo processo de submissão contínua para alterar o registro da vacina junto à Agência Nacional de Vigilância Sanitária (Anvisa).

A agência reguladora precisa autorizar a mudança no local de fabricação do IFA para que as doses possam começar a ser entregues ao Programa Nacional de Imunizações (PNI), o que está previsto para outubro.

Até o momento, Bio-Manguinhos já recebeu os certificados de Boas Práticas de Fabricação (cBPF) e de condições técnico-operacionais (CTO), que permitem o início da produção, mas não são o suficiente para autorizar a aplicação das doses na população.

O diretor de Bio-Manguinhos, Maurício Zuma, estima que a capacidade de produção de IFA na Fiocruz poderá permitir a fabricação de 15 milhões de doses por mês. O instituto vai iniciar a produção em grande escala antes da aprovação da Anvisa, para já ter um estoque de doses prontas quando a agência autorizar o uso.

Plataforma revolucionária - O vice-presidente de produção e inovação da Fiocruz, Marco Krieger, ressaltou que o Brasil começará a produzir IFA nacional de uma plataforma tecnológica revolucionária.

“Estamos vendo uma revolução no mundo nesse campo das vacinas. A ciência deu uma resposta muito rápida e temos aqui a satisfação de, no primeiro ano em que essas tecnologias estão sendo utilizadas no enfrentamento da emergência sanitária, temos a oportunidade de fazer a produção 100% nacional”, disse ele.

Acrescentou que “a gente precisa pensar em usar as novas tecnologias para os novos desafios, mas também para os velhos problemas. Receber a tecnologia tem um duplo significado para a gente usar essa tecnologia em vários cenários associados à saúde pública”.

SP - Mais insumos para a produção da CoronaVac devem chegar ao Brasil no dia 28 de junho. A informação foi divulgada na quarta (2) pelo

governo de São Paulo.

A CoronaVac é uma vacina contra a covid-19 produzida pelo Instituto Butantan em parceria com a farmacêutica chinesa Sinovac. A Sinovac envia ao Butantan a matéria-prima (insumos) para que os processos de envase, rotulagem, embalagem e controle de qualidade sejam feitos no Brasil. Todo esse processo dura entre 15 e 20 dias. Só então as doses são disponibilizadas ao Programa Nacional de Imunizações (PNI) para distribuição.

Segundo comunicado, a previsão é de que São Paulo receba um lote com seis mil litros de insumos farmacêutico ativo (IFA) - quantidade suficiente para a fabricação de 10 milhões de doses da vacina.

A última entrega de IFA proveniente da China para a produção da CoronaVac chegou ao Brasil no dia 25 de maio. O Instituto Butantan recebeu três mil litros de insumos - suficientes para a fabricação de 5 milhões de doses do imunizante. As doses estão em produção.

Até agora, o Butantan já entregou 47,2 milhões de doses ao PNI, cumprindo o primeiro contrato estabelecido com o Ministério da Saúde para entrega de 46 milhões de doses. Agora, o instituto trabalha para entregar outras 54 milhões de doses referentes a um segundo contrato firmado com o Ministério da Saúde, totalizando 100 milhões de doses.■

## Niterói Solidária segue ajudando

População pode contribuir doando alimentos e itens de higiene e limpeza nos postos de vacinação

A Campanha Niterói Solidária segue ajudando pessoas em situação de vulnerabilidade social na cidade. Os alimentos não perecíveis e itens de higiene e limpeza podem ser doados pela população nos postos de vacinação contra a Covid-19. Além de se imunizar, o doador ainda ajuda uma família que está em uma situação ruim causada pela pandemia que vem aumentando o desemprego e trazendo dificuldades sociais e financeiras. A campanha já arrecadou mais de 40 toneladas de alimentos e já distribuiu quase 30 toneladas nos mais de 2.300 kits entregues.

As doações podem ser entregues de segunda a sábado nos postos de vacinação contra Covid-19. Se você já



Berg Silva / Prefeitura de Niterói

Christa Graef está na liderança da campanha que movimentou a cidade

doou e pode doar novamente, entregue os alimentos e os itens de higiene em um dos pontos de recebimento

na cidade. Quem ainda não doou, pode fazer isso a qualquer momento e não apenas quando for se vacinar.

Os kits são montados com alimentos como arroz, feijão, café, macarrão, sal, açúcar, fubá ou algum outro tipo de farinha, enlatados, achocolatado, leite, óleo e biscoito. Produtos como shampoo, condicionador, sabonete, absorvente, fraldas, álcool, desinfetante, água sanitária e detergente também são bem vindos. É importante reforçar que a Covid-19 é uma doença que necessita de uma maior higiene para evitar a contaminação.

A campanha é uma iniciativa que envolve diretamente várias secretarias e dezenas de funcionários da prefeitura na logística da operação, como os voluntários da Defesa Civil, os agentes das secretarias de Direitos Humanos,

**A campanha já arrecadou mais de 40 toneladas**

de Assistência Social, de Conservação e Serviços Públicos, das administrações regionais e da Ordem Pública, onde os alimentos são armazenados.

A Prefeitura de Niterói vem, desde abril de 2020, realizando ações para minimizar os impactos causados pela pandemia com a distribuição de mais de 100 mil cestas básicas e dos cartões com recarga mensal de R\$ 500 entregues a mais de 50 mil pessoas. Os benefícios foram prorrogados até julho. O investimento já passou dos R\$ 600 milhões.■

## SG retoma vacinação contra covid na sexta

A Secretaria de Saúde e Defesa Civil de São Gonçalo retoma a vacinação contra o coronavírus, nesta sexta-feira (4), em 12 pontos de vacinação, das 8h às 12h. Na quinta-feira (3), feriado de Corpus Christi, não haverá vacinação na cidade. São Gonçalo continua vacinando grávidas e puérperas com comorbidades com mais de 18 anos, profissionais da educação, guardas municipais, veterinários, todos a partir de 50 anos e que estejam trabalhando; estagiários da saúde atuando em unidade hospitalar e pessoas com comorbidades acima de 18 anos. Todos devem comprovar vínculo com o município - ou empregatício ou de residência. No sábado (5), a vacinação também acontece das 8h às 12h.

A cidade também vacina pessoas que têm doenças neurológicas crônicas com mais de 18 anos, pessoas com deficiência permanente com mais de 18 anos, idosos com mais de 60 anos, pessoas com síndrome de Down acima de 18 anos, trabalhadores da saúde da linha de frente e profissionais da saúde acima de 18 anos. A segunda dose de CoronaVac está disponível para aqueles que tomaram a primeira dose do imunizante. Podem se imunizar com a segunda dose da AstraZeneca pessoas que tomaram a vacina há mais de 12 semanas. Para a segunda dose, todos devem estar munidos com o comprovante da primeira dose da vacina aplicada no município.

Só as grávidas e puérperas têm exclusividade para tomar a vacina da Pfizer.■

## Niterói: mais comunicação nos postos

Cidade está treinando profissionais para comunicação com pessoas surdas, com dificuldades ou analfabetas

A Secretaria Municipal de Acessibilidade de Niterói está treinando os profissionais de saúde que trabalham nos postos de vacinação contra a Covid-19 para uma melhor comunicação com pessoas surdas, com dificuldades de expressão oral ou analfabetas. Para isso, a equipe multifuncional da Secretaria desenvolveu uma prancha de comunicação alternativa que usa figuras para facilitar o entendimento. O método de comunicação adotado segue a mesma didática usada por professores do ensino básico para a comunicação com crianças com deficiência.

Na quarta (2), a equipe multifuncional da Secretaria de Acessibilidade esteve em duas policlínicas - Sér-

gio Arouca, no Vital Brazil, e Carlos Antônio da Silva, na Avenida Jansen de Melo - para distribuir as pranchas de comunicação e ensinar o método aos profissionais de saúde.

A diretora da Secretaria de Acessibilidade, Carol Basílio, ajudou a desenvolver a metodologia e acompanhou o treinamento. Ela disse que a prancha vai facilitar muito a comunicação entre os profissionais de saúde e as pessoas com deficiência na hora da vacinação.

“Muitas pessoas não conseguem se comunicar oralmente ou através da escrita e isso é um grande complicador na hora da vacinação. Por isso resolvemos adotar esse modelo de comunicação para que

as pessoas com deficiência tenham acesso à vacina, o que é muito importante. Toda essa ação é para trazer autonomia para a pessoa com deficiência, para que ela tenha o máximo de independência possível nos serviços públicos, incluindo a vacinação”, explicou.

Para a superintendente executiva da Secretaria Municipal de Saúde, Camilla Franco, Niterói tem a preocupação de melhorar cada vez mais a assistência prestada à população e, além da qualidade, também é preciso garantir a todos o acesso às vacinas.

“Para vacinação pensamos nessa estratégia interativa e inclusiva para pessoas com deficiência. A prancha de comunicação é um bom recurso, pois o profissional consegue

se comunicar orientando quais os documentos necessários, dados e, principalmente, orienta sobre os efeitos que a vacina pode causar, para que tenha mais atenção e se necessário procure um serviço de saúde”, afirmou Camilla.

A prancha de comunicação é formada por várias figuras: da carteira de identidade, do cartão do CPE, de um aparelho telefônico, da representação do vírus da Covid, etc., além de quadros com situações como vacinação, dor de cabeça e dor no corpo. Com o uso da prancha em conjunto com a pessoa com deficiência, o profissional de saúde consegue identificar mais facilmente o que a pessoa está sentindo, o que está

pretendendo.

A prancha também serve para que o profissional dê instruções à pessoa com deficiência como pedir para ela entrar na fila, aguardar a vez, etc.

Ao longo da próxima semana, a Secretaria Municipal de Acessibilidade irá visitar os demais locais de vacinação de Niterói, ministrando cursos de utilização da prancha de comunicação aos profissionais de saúde. O projeto é uma parceria com a Secretaria de Saúde de Niterói.

As pranchas têm figuras em tamanho grande, para facilitar a visualização, e foram plastificadas, o que facilitará a higienização, já que serão manipuladas por várias pessoas.■

# Rio reforça segurança nas estações de transporte

Programa BRT Seguro prevê intensificação da presença de guardas e PMs

A Prefeitura do Rio lançou ontem (2) o programa BRT Seguro, que será responsável por reforçar o patrulhamento nas estações do transporte com a presença de guardas municipais e policiais militares. A primeira fase do projeto prevê 28 estações patrulhadas, além da implementação de rondas móveis pelas calhas do sistema viário com os objetivos principais de oferecer segurança aos usuários, combater a evasão de passagens (calotes), atos de vandalismo, além de promover o ordenamento.

“O BRT é muito simbólico. Bem operado, é um sistema que funciona muito bem. O esforço que a gente faz, que não tem mágica, é para devolver o BRT à população, para que tenha qualidade de vida”, disse o prefeito Eduardo Paes, anunciando que as obras do corredor Transbrasil serão retomadas em agosto, com estimativa de conclusão até o fim do ano que vem.

Com o lançamento do projeto, 12 estações já receberam o patrulhamento. A previsão é a de que, em até 15 dias, outras 16 já estejam contempladas. Cada estação será patrulhada das 7h às 19h por três policiais militares e, a segurança será feita por rondas móveis que percorrerão as calhas do BRT.

Coordenado pela Secretaria



Eduardo Paes lançou o projeto 'BRT Seguro', que terá estações patrulhadas e a implementação de rondas móveis

ria de Ordem Pública (Seop), o programa contará com 96 PMs por dia, que atuarão nas folgas por meio de inscrição no Programa Estadual de Integração na Segurança (Proeis), além de 30 guardas municipais,

que estarão presentes nos três corredores do sistema: Transcarioca, Transoeste e Transolímpica.

“O programa BRT Seguro é muito importante para que o cidadão utilize o BRT com tranquilidade e tenha

segurança nas estações. A prefeitura tem compromisso com a segurança do cidadão. É o nascimento de um projeto fruto de muito trabalho e inteligência”, afirmou o secretário de Ordem Pública, Brenno Carnevale. ■

## SG implanta faixas seletivas para ônibus

A Secretaria de Transportes de São Gonçalo implantou faixas seletivas para ônibus no Centro da cidade. A área exclusiva para os coletivos será implantada em um trecho de grande movimentação. A primeira fica na Rua Dr. Feliciano Sodré, entre as ruas Salvatori e Carlos Gianelli.

Na Avenida Presidente Kennedy, entre a Avenida 18 do Forte e a Rua Simeão Custódio, a faixa já existia, mas recebeu as manutenções necessárias, tendo suas marcações reforçadas para que os motoristas respeitem as sinalizações.

Para o secretário de Transportes Fábio Lemos, a faixa seletiva é uma forma de melhorar o ordenamento nas vias, permitindo que os motoristas respeitem as sinalizações.

“A implantação da nova faixa exclusiva para ônibus foi incluída para melhorar o trânsito no local, já que os veículos paravam na faixa e causavam congestionamento, além de provocar atraso no embarque e desembarque de passageiros nos ônibus. O trabalho de sinalização foi

concluído no último fim de semana, com a parte de emplacamento e pintura para que os motoristas se orientem”, explicou Fábio Lemos.

O comandante da Guarda Municipal, Antônio Machado dos Santos, disse que as fiscalizações são realizadas diariamente através dos agentes do Grupamento de Trânsito.

“As fiscalizações são feitas pelos agentes de trânsito da Guarda, que atuam pelas ruas do município todos os dias, orientando e auxiliando os motoristas que trafegam pelas vias da cidade. Quem for flagrado transitando pela exclusiva será multado”, concluiu.

Proibições - É proibida a circulação de demais veículos nas faixas seletivas para ônibus, bem como o estacionamento nos locais onde a faixa seletiva está localizada. Quem for flagrado transitando na faixa exclusiva de ônibus comete infração considerada gravíssima pelo Código Brasileiro de Trânsito e pode ser multado em R\$ 293,47, perder sete pontos na Carteira Nacional de Habilitação e ainda ter o veículo removido.

## Detro aplica 193 multas

O Departamento de Transportes Rodoviários do Estado do Rio de Janeiro (Detro-RJ) encerrou maio com 193 multas aplicadas. Desse total, 115 foram registradas em ônibus, 23 em vans intermunicipais e 55 em veículos particulares flagrados realizando transporte remunerado sem autorização.

As principais irregularidades

flagradas em ônibus foram: mau estado de conservação; não cumprimento do quadro de horário; descumprimento de normas sanitárias, ausência de documento de porte obrigatório e descumprimento de normas de acessibilidade. As ações visaram verificar a qualidade dos serviços prestados pelos ônibus e vans intermunicipais. ■

# Produção agrícola de SG vai ser aproveitada na merenda

Produtores esperam bons resultados na parceria com o poder público

A Prefeitura de São Gonçalo deu mais um passo em prol da alimentação de qualidade para os estudantes da rede pública municipal. Na quarta-feira (2), o secretário de Agricultura, Pecuária, Pesca e Assuntos Portuários, Roberto Sales, e representantes da Secretaria de Educação se reuniram com cerca de 20 agricultores familiares, na Associação dos Produtores Rurais, em Monjolos, para realizar um levantamento do que é produzido e quais alimentos podem ser cultivados neste ano para serem oferecidos na merenda escolar do município no ano que vem.

“Demos mais um importante passo para o desenvolvimento da agricultura familiar de São Gonçalo para, em um futuro próximo, aten-

der com essa produção a rede municipal de ensino. A Secretaria de Educação dará sequência ao relatório para instruir os agricultores sobre os produtos que mais são utilizados na merenda escolar”, comentou o secretário de Agricultura, Roberto Sales.

Na visita, a equipe da Secretaria de Educação, representando a secretária Lícia Damasceno, constatou a variedade dos produtos produzidos no município, o que terá grande contribuição na garantia da segurança alimentar dos estudantes.

“Com essa visita, podemos perceber a grande variedade de gêneros alimentícios produzidos em São Gonçalo. Todos podem ser perfeitamente utilizados na merenda escolar, respeitando a sazoni-

*Variedade de alimentos produzidos na cidade teve aprovação de especialistas*

nalidade de cada produção”, disse a nutricionista responsável técnica da Secretaria de Educação, Carla Gomes, que estava acompanhada da subsecretária de Alimentação Escolar, Pâmela Lemos.

Com a oportunidade de aumentar a produção e estreitar laços com o Poder Executivo, os produtores esperam bons frutos dessa parceria.

“Espero que a parceria

saia do papel, pois será bom para todos, em especial as crianças com alimentos sem agrotóxicos e de qualidade”, disse Paulo Cezar Vilas Boas, que cultiva hortaliças, abóbora e laranja.

“Essa iniciativa será muito boa para todos nós, mas precisamos ter a garantia que vai acontecer. Vejo com bons olhos essa iniciativa da prefeitura”, comentou o produtor de ovos Sebastião Coimbra.

O objetivo da Prefeitura de São Gonçalo é utilizar o Fundo Nacional de Desenvolvimento da Educação (FNDE)/ Programa Nacional de Alimentação Escolar (PNAE), que determina a utilização de 30% do recurso federal com a agricultura familiar para viabilizar a iniciativa. ■

## Mangaratiba: Sebrae retoma atendimentos

A Sala do Empreendedor do município de Mangaratiba retomou suas atividades na quarta-feira (2), com os atendimentos do Analista de Negócios do Sebrae. A ação estava paralisada devido à pandemia do coronavírus. Os atendimentos acontecerão quinzenalmente, sempre às quartas-feiras, das 8h às 12h, respeitando todos os protocolos de segurança da Covid-19.

A consultoria poderá ser agendada devido às necessidades do solicitante. O atendimento visa dar um direcionamento estratégico a aberturas de empresas, assim como, oferecer novas soluções para os empreendedores da cidade.

Rodrigo Bondim, subsecretário municipal de Desenvolvimento Econômico, comemorou o retorno dos atendimentos do Sebrae. “Essa ação vai de encontro aos objetivos do prefeito Alan Bombeiro que é alavancar o desenvolvimento

*Sala do Empreendedor volta a funcionar, podendo haver agendamento*

econômico do município”.

Capacitação - Para qualificar os profissionais da Sala do Empreendedor foi realizada uma capacitação para a utilização do Sistema de Atendimento e Relacionamento Sebrae (SAS) que possibilitará um cadastro unificado com todas as informações do empreendedor/micro empreendedor.

Segundo Leonardo Higinio, consultor do Sebrae, o sistema visa agilizar o atendimento. “Além de facilitar a consultoria, o sistema oferece relatórios que possibilita descobrir as demandas necessárias do município”. ■

# Niterói desenvolve plataforma digital de novos negócios

Ferramenta vai desburocratizar e analisar a viabilidade do empreendimento

Na manhã desta quarta (2), o prefeito de Niterói, Axel Graef, apresentou a plataforma digital ‘Novos Negócios’ para a diretoria da Firjan Leste Fluminense. Desenvolvida e lançada pelo município recentemente, a ferramenta gratuita tem como objetivo desburocratizar e ajudar no desenvolvimento de novos negócios na cidade, e permite que o empreendedor pesquise uma série de dados relativos à abertura e à viabilidade do seu futuro negócio. A

plataforma pode ser acessada pelo <https://arcg.is/iH8Wj>.

Durante a apresentação, Axel destacou que o uso de ferramentas online é uma tendência que veio para ficar, e que a Prefeitura de Niterói está investindo em ações para a retomada da economia no pós-pandemia.

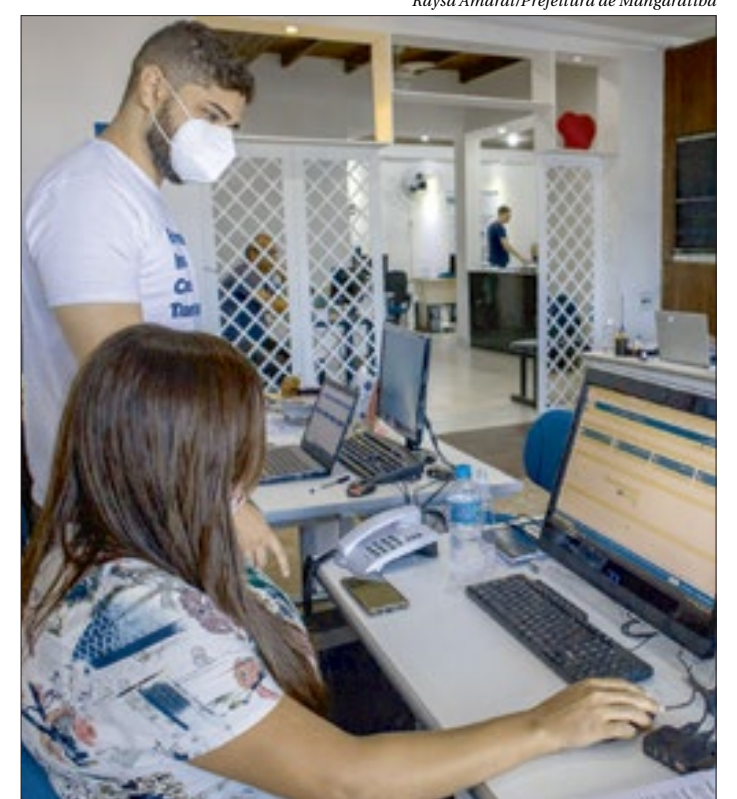
“Esta ferramenta é um instrumento que vai nos ajudar a atrair mais investimentos para a cidade. Já conversamos com a Câmara de Dirigentes Lojistas (CDL) e agora bus-

camos a Firjan”, enfatizou o prefeito.

O presidente da Representação Leste Fluminense da Federação das Indústrias do Estado do Rio de Janeiro (Firjan), Luiz César Caetano, disse que será possível contribuir com a divulgação desta ferramenta através dos nove Conselhos Regionais.

“É um recurso que a cidade coloca à disposição dos interessados e isso mostra a capacidade de gestão que o município tem”, afirmou.

A plataforma - Construída pela equipe do Sistema de Gestão da Geoinformação (SIGeo), do Escritório de Gestão de Projetos do Município, os interessados em iniciar um negócio na cidade podem consultar as informações remotamente para uma análise preliminar, sem precisar se deslocar até a Prefeitura. Os dados disponíveis contemplam zoneamentos, legislações, localização de empresas e equipamentos públicos e privados. ■



Sala do Empreendedor de Mangaratiba conta com especialista do Sebrae

# 'Infelizmente, estamos perdendo'

Infectologista depõe na CPI e diz que pessoas com competência para ajudar o país não aceitam o desafio

Com posição notória contrária ao uso de cloroquina e hidroxicloroquina como tratamento contra o coronavírus, a médica infectologista epidemiologista Luana Araújo, que chegou a ser anunciada em 12 de maio pelo titular da Saúde, Marcelo Queiroga, para assumir o cargo de secretária extraordinária de Enfrentamento à Covid-19, afirmou em depoimento à CPI da Pandemia, ontem (2), ter sido informada pelo próprio ministro, após dez dias de trabalho no ministério, que seu nome não teria aval da Casa Civil.

Graduada na UFRJ e epidemiologista mestra em saúde pública pela Universidade John Hopkins, nos EUA, a consultora em saúde pública para organizações internacionais garantiu que não foi lhe explicado os motivos da não aprovação de seu nome para a pasta.

A médica explicou que a secretaria faz parte de uma estrutura e foi criada para coordenar os esforços do governo federal relativos à pandemia, auxiliar na interlocução com estados e municípios, além de concatenar as sociedades científicas nacionais e internacionais no suporte aos esforços brasileiros



Luana Araújo depôs na CPI da Pandemia e disse que ainda discutir uso de cloroquina é algo que não tem cabimento

no combate à covid-19.

"A secretaria tem por objetivo maior dar agilidade e precisão às informações sobre a pandemia para que os gestores tenham condição de lidar melhor com o que está acontecendo. Então, a minha função e o meu desejo naquela secretaria era que ela funcionasse como um

antecipador de problemas", disse Luana.

Ao destacar em sua apresentação que de ontem para hoje 12 grandes aviões lotados caíram no país, em referência às mortes pela covid-19, Luana enfatizou que saúde pública é muito mais que médicos e hospitais e que a discussão sobre

o que chamou de "pseudo tratamento precoce" é "esdrúxula". Ela afirmou ainda que não se pode imputar sofrimento e morte a uma população para se alcançar a imunidade de rebanho.

Defendeu que o Ministério da Saúde tenha uma ação pró-ativa e não reativa, com abordagem precoce dos

**Médica diz que há estudos que mostram aumento da mortalidade com uso de cloroquina**

pacientes. Padrão ouro de testagem no país, o chamado teste PCR, pelas dificuldades técnicas, leva muito tempo para conferir resposta, e com isso se perde a oportunidade de interrupção da cadeia da doença, segundo a médica.

Luana negou ter conversado com Queiroga ou qualquer outra pessoa no ministério sobre cloroquina e outros medicamentos.

"Quando eu disse que um ano atrás nós estávamos na vanguarda da estupidez mundial, eu infelizmente ainda mantenho isso em vários aspectos, porque nós ainda estamos aqui discutindo uma coisa que não tem cabimento. É como se a gente estivesse escolhendo de que borda da Terra plana a gente vai pular, não tem lógica", ironizou.

Questionada pelo relator da CPI, senador Renan Ca-

heiros (MDB-AL), se haveria relação da reprovação de seu nome - manifestado com entusiasmo por Queiroga - por conta do posicionamento contrário ao uso desses medicamentos, notoriamente defendidos pelo presidente Jair Bolsonaro, Luana disse que "se isso aconteceu, é extremamente lamentável, trágico".

"Eu abri mão de muitas coisas pela chance de ajudar o meu país. Não precisava ter feito isso. Os senhores [senadores] acham que as pessoas, de fato, que têm interesse em ajudar o país e competência a fazer isso, neste momento, se sentem muito compelidas a aceitar esse desafio? Não se sentem. Então, infelizmente, a gente está perdendo", lamentou.

A médica, que disse sofrer diversas ameaças, afirmou haver estudos randomizados que mostram aumento de mortalidade com o uso de cloroquina e hidroxicloroquina e que é preciso haver responsabilização por quem o propaga.

"Quando a gente transforma isso em uma decisão pessoal é uma coisa, quando você transforma isso numa política pública é outra", afirmou. (Agência Senado).■

## Pagamentos do SuperaRJ começam a sair no sábado

Auxílio do Estado é de R\$ 200, podendo chegar a R\$ 300, no máximo

O Governo do Estado do Rio de Janeiro lançou, na quarta-feira (2), o SuperaRJ, programa que vai beneficiar mais de 355 mil famílias, cerca de 1,4 milhão de pessoas que vivem na pobreza e extrema pobreza e que perderam os empregos durante a pandemia de covid-19. Nessa primeira etapa, 42.569 famílias já começam a receber, no sábado (5), o auxílio emergencial de R\$ 200, com acréscimo de R\$ 50 para cada filho, limitado a dois menores. O lançamento na quadra da escola de samba Acadêmicos do Salgueiro, na Tijuca, no Rio.

Nos primeiros dias, as entregas dos cartões para pessoas beneficiadas da Região Metropolitana serão realizadas nas quadras das

escolas de samba dos grupos Especial e de Acesso. Nesses locais, haverá serviços à disposição da população, como emissão de documentos e atendimento para micro e pequenos empresários. No interior, os cartões começam a ser entregues no dia 8 de junho. A previsão inicial de investimentos é de mais de R\$ 86 milhões por mês. A partir do dia 25, o governo inicia o pagamento de cerca de 315 mil desempregados, investindo mais de R\$ 77 milhões por mês.

Os beneficiados já podem realizar seus cadastros no site [www.superarj.rj.gov.br](http://www.superarj.rj.gov.br) para receber, por mensagem de celular, as datas e os locais para a retirada dos cartões. O governo também lançou

um Call Center para que os contemplados possam tirar dúvidas 0800 071 7474.

"O enfrentamento à pobreza é a principal meta do SuperaRJ. Nós queremos ver a população atendida. É necessário olhar para os pobres, para aqueles que não têm suas necessidades básicas supridas. O isolamento e o desemprego trouxeram essa situação de forma mais crítica e tenho certeza que esse auxílio vai mudar a realidade das pessoas", destacou o governador Cláudio Castro.

O Governo do Estado está realizando capacitações para que os servidores atendam aos beneficiados em todos os postos de distribuição espalhados pelos municípios fluminenses. Estão envol-

vidas nas classificações as secretarias de Trabalho e Renda, Educação e Desenvolvimento Social, além do Detran e da Faetec. São mais de 2 mil pessoas envolvidas na operação, com o apoio de 810 componentes de escolas de samba.

Morada de Nilópolis, Jackeline da Silva, 37 anos, foi a primeira pessoa a receber o cartão com o benefício do SuperaRJ durante o evento de lançamento. Ela e o marido perderam o emprego por causa da crise provocada pela pandemia.

"O SuperaRJ chega na hora que mais precisamos, para colocar as contas em dia. Esse auxílio vai ser fundamental para a gente se manter nesse período", enfatizou.■

## Governador do AM é alvo de operação

O governador do Amazonas, Wilson Lima, é um dos alvos da quarta fase da Operação Sangria, da Polícia Federal (PF), ontem (2). Na ação, que apura supostas fraudes em licitação e desvios de recursos públicos durante a pandemia da covid-19, estão sendo cumpridos 19 mandados de busca e apreensão e seis de prisão temporária nas cidades de Manaus e Porto Alegre, além de sequestro de bens e valores no montante de R\$ 22,8 milhões.

As buscas foram feitas na casa de Wilson Lima, na sede do governo do Amazonas, na Secretaria de Saúde, na casa do secretário de Saúde, Marcellus Campêlo. A casa do dono do Hospital Nilton Lins e o hospital também estão na lista. Ao todo, as buscas foram realizadas em endereços ligados a 18 pessoas.

Em um dos endereços, ligado ao empresário Nilton Lins Júnior, os policiais foram

recebidos a tiros, informou a subprocuradora-geral da República, Lindôra Araújo, responsável pelo caso na Procuradoria-Geral da República (PGR). "Foi uma situação bastante constrangedora e perigosa lá em Manaus", afirmou ela, durante sessão da Corte Especial do Superior Tribunal de Justiça (STJ).

"[Foi a] primeira vez que eu, em trinta anos, vi ocorrer", afirmou Lindôra Araújo. Como foi uma situação muito sui generis, uma situação que eu nunca tinha visto acontecer, eu achei por bem comunicar", acrescentou ela. A subprocuradora disse ainda que o secretário da Casa Civil do AM, Marcellus Campêlo, é considerado foragido.

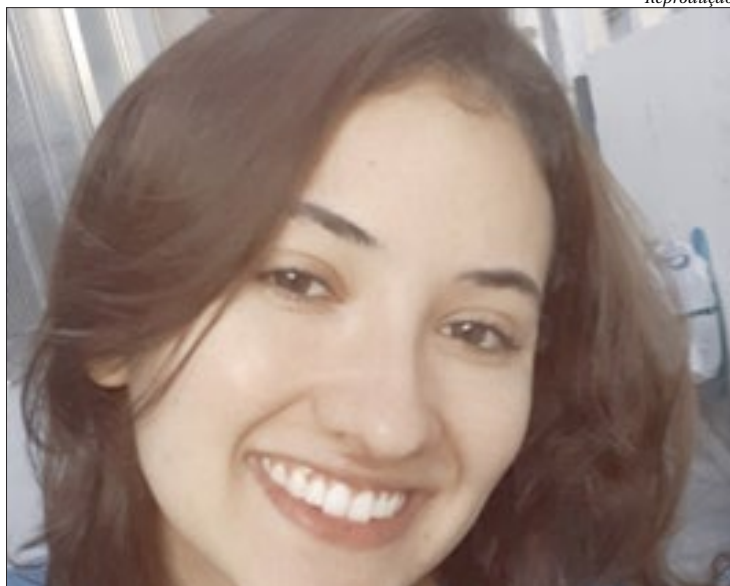
Devido à operação policial em Manaus, a CPI da Pandemia decide antecipar depoimento de governador do Amazonas, previsto para o dia 29, para a próxima quinta-feira, dia 10.■

## Niterói: mulher morre ao ser esfaqueada em shopping

Colega de curso da vítima foi preso em flagrante acusado do crime

Um homem foi preso em flagrante, acusado de esfaquear uma mulher na praça de alimentação do Plaza Shopping, no Centro de Niterói. A vítima, Vitória Melissa Mota, de 22 anos, não resistiu e morreu a caminho do hospital. Segundo testemunhas, Matheus dos Santos da Silva, de 21 anos, teria tentado fugir após o crime, mas foi detido por seguranças até a chegada da polícia. O caso ocorreu na tarde de ontem e gerou pânico e correria no shopping. Populares usaram celulares para gravar o momento da captura do jovem e dos primeiros socorros prestados à mulher esfaqueada.

Matheus e Vitória eram colegas em um curso técnico de enfermagem. De acordo com amigos da vítima, ele



Vítima chegou a ser socorrida e levada para o hospital, mas não resistiu

era apaixonado por ela, que não retribuía o sentimento. O caso foi registrado na 76ª

DP (Centro), onde o acusado chegou visivelmente transtornado, e será investigado

pela Delegacia de Homicídios (DH) de Niterói.

Outro caso - E mais uma mulher também foi vítima de facadas, ontem, em Niterói. Desta vez, a vítima foi uma tenente da Marinha, identificada apenas pelo primeiro nome, Pâmella. Ela foi atacada por um cabo nas dependências da Diretoria de Hidrografia e Navegação. O crime ocorreu pela manhã e o agressor foi preso em flagrante. Ele alegou ter sido prejudicado pela superior. A mulher está internada no Hospital Naval Marcílio Dias em estado estável.

Em nota, a Marinha informou que "as causas e circunstâncias estão sendo apuradas" e que está prestando assistência à vítima e seus familiares.

## Quitação: Enel dá descontos até dia 18

A Enel Distribuição Rio prorrogou até dia 18 a campanha de 40% de desconto para dívidas vencidas há mais de 180 dias. Os consumidores que aderirem à iniciativa poderão, desta vez, obter o desconto parcelando a dívida em até seis vezes (entrada mais cinco parcelas). A negociação extraordinária oferecida pela companhia nesse momento de pandemia é válida para todas as classes de consumo, inclusive os clientes industriais, comerciais e do setor público.

Segundo a empresa, o objetivo da ação é facilitar o pagamento dos débitos pelos consumidores inadimplentes, possibilitando que voltem a ficar regularizados com a concessionária. A diretora de Mercado da Enel Brasil, Márcia Sandra Roque, explica que o desconto vai incidir sobre o total da dívida do cliente com a Enel Distribuição Rio, vencida há mais de 180 dias, incluindo juros, multa e atualização monetária.

**Débito pode ser ser parcelado em até seis vezes**

"Estamos vivendo um momento desafiador. Sensíveis ao atual momento, vamos flexibilizar este mês a negociação dos débitos de nossos clientes para que possam ficar em dia com a companhia", afirma.

Os clientes da distribuidora podem negociar os seus débitos pela Central de Relacionamento (0800 28 00 120) ou presencialmente. No sábado (5), as lojas e alguns postos de atendimento da companhia estarão abertas. Para limitar o número de pessoas no local e garantir um atendimento seguro, é necessário realizar um agendamento prévio por meio do site [www.enel.com.br](http://www.enel.com.br), da Central de Relacionamento (0800 28 00 120), nas próprias lojas, ou nos demais canais de atendimento da companhia.■

ABCDEF

IMÓVEIS COMPRA E VENDA IMÓVEIS ALUGUEL CASA e SERVIÇOS EMPREGOS NEGÓCIOS VEÍCULOS

Diariamente, o maior número de ofertas da região.

CLASSIFICADOS OFLUMINENSE O MELHOR RESULTADO

A IMÓVEIS COMPRA E VENDA NITERÓI REGIÃO SUL Icaraí

IMOB 2000 Altamente reformado lindo Icaraí próximo ao Campo de São Bento...

IMOB 2000 Excelente apartamento Jardim Icaraí em prédio com infraestrutura...

IMOB 2000 Excelente apto em prédio bem localizado miolo Jardim Icaraí...

A-031 Centro VENDO ótimo apto no Centro - Rink - Miolo - Perto de tudo...

B-187 Niterói IMOB 2000 ÓTIMA SALA!! com banheiro, sol da manhã...

IMOB 2000 ÓTIMA SALA!! com banheiro, sol da manhã. Venha conferir!!...

IMOB 2000 R. Miguel de Frias, 206 Loja com 100m² frente, antigo restaurante japonês...

HERVAL IMÓVEIS ALUGA CENTRO - Rua Visc. de Itaboraí 393/602 apto sla 2 qts coz bh área depts...

IMOB 2000 Oportunidade, excelente apartamento com sala, 3 qtos, 1 suite banheiro social...

IMOB 2000 Oportunidade - Vazio Moreira César junto a padaria beira mar sala 3 quartos suite...

IMOB 2000 OPORTUNIDADE Icaraí Gavião Peixoto 393 sol manhã sala 02 quartos...

IMOB 2000 Excelente apto no Jardim Icaraí em andar alto varanda sala 2 quartos suite...

IMOB 2000 Oportunidade no Centro. Só R\$ 270 mil. Apartamento com boa planta...

O MELHOR GUIA DE COMPRAS DA CIDADE. CLASSIFICADOS OFLUMINENSE 2621-9955

IMOB 2000 VISTA LIVRE Rua Gavião Peixoto, 124. Ótimo local, sala ampla toda em porcelanato...

IMOB 2000 APARTAMENTO EM ANDAR ALTO na Av. Roberto Silveira com 01 Quarto, Sala, Cozinha...

IMOB 2000 Paulo Alves, 131 - Loja frente 100m², prox. de tudo, antiga Academia...

IMOB 2000 Apartamento em CONDOMINIO FECHADO com 02 Quartos, Sala, Banheiro Social...

IMOB 2000 Oportunidade andar alto em Icaraí! 1ª quadra da praia, com excelente planta...

IMOB 2000 Lindo apartamento Mariz e Barros Jardim Icaraí varandão cortina de vidro...

IMOB 2000 Ótimo apartamento Lopes Trovão Icaraí 4 quartos varanda 3 vagas 1ª quadra...

IMOB 2000 PREDIO novo em Santa Rosa com total infra estrutura e área de lazer...

CENTRO - VENDO apto 2 quartos, 2 banheiros garagem R\$ 150 mil ou R\$ 50 mil entrada prest de R\$ 1.600,00.

IMOB 2000 ED. Trade Center Moreira Cesar, 26 Sala 1108. Frente, arejado, recepção e sala...

IMOB 2000 Próximo ao Colégio Salesiano Apartamento de fácil acesso ao Centro da Cidade...

IMOB 2000 EXCELENTE LOCALIZAÇÃO!! Paulo Alves - próximo a bancas, farmácias, supermercados etc.

IMOB 2000 Linda sala mobiliada com bom gosto! Centro, perto de tudo - 45 m2. Ed Guanabara - A. Peixoto, 334/906...

IMOB 2000 ÓTIMO apartamento em Icaraí prédio bem localizado em frente ao campo do rio Cricket...

IMOB 2000 Rua Dr. Paulo Alves 110, excelente apartamento, sala, 3 quartos, 2 banheiros...

IMOB 2000 Ótimo apartamento Mariz e Barros Icaraí sala com 2 quartos todo reformado...

IMOB 2000 Ótima oportunidade apartamento Rua Santa Rosa, 3 quartos, suite, garagem...

O FLU TEM... Compra/Venda/Aluguel para o seu veículo. TeleFlu 2621-9955

IMOB 2000 ED. CHATEAU DU SOLEIL ÓTIMO APARTAMENTO com 02 Quartos sendo 1 suite...

IMOB 2000 ED. CHATEAU DU SOLEIL ÓTIMO APARTAMENTO com 02 Quartos sendo 1 suite...

IMOB 2000 PRÓXIMO A FACULDADE LA SALLE - APART. 03 QUARTOS com Sala, Cozinha...

IMOB 2000 FRENTE TOTAL MAR - TOTALMENTE REFORMADO! Próximo as Barcas, faculdades...

IMOB 2000 Prédio bem localizado, excelente sala, 1 quarto, banheiro social...

IMOB 2000 1ª quadra Moreira César Icaraí, excelente apartamento, com ótima planta...

IMOB 2000 Ótimo apartamento Dr. Paulo César - Icaraí varandão sala em L 3 quartos 1 suite 2 vagas 950 mil...

REGIÃO OCEÂNICA A-055 Itaipu/Iracatiara

IMOB 2000 CASA linear em Itaipú, com ótimo preço quintal plano varanda sala 03 quartos suite...

IMOB 2000 Ótima Sala próximo a Praia de Icaraí Cond. ED. Centro Clinico Icaraí...

IMÓVEIS ALUGUEL NITERÓI REGIÃO SUL B-001 Icaraí

IMOB 2000 ED. CHATEAU DU SOLEIL ÓTIMO APARTAMENTO com 02 Quartos sendo 1 suite...

IMOB 2000 Travessa Santa Rosa do Viterbo, nº 32, Andar alto, Sala, 2 quartos...

IMOB 2000 MELHOR PONTO DE GRAGOATÁ!! Exc. apto R Tamarinado, 8 c/sala, varanda, vista parcial mar...

IMOB 2000 ALTAMENTE reformado Moreira César, lindo, frente, vista mar, Icaraí sala 02 quartos...

IMOB 2000 Ótimo apartamento na Lemos Cunha Icaraí varandão e cortina de vidro todo montado 2 quartos...

IMOB 2000 JUSTINA Bulhões Ingá varanda sala 03 quartos banheiro social copa cozinha...

REGIÃO NORTE A-016 Fonseca

IMOB 2000 EXCELENTE CASA LINEAR DE MADEIRA ENGENHO DO MATO com terreno de 600m2 sala varanda 03 quartos...

IMOB 2000 Aluga linda sala com 36 m2, toda reformada, com 02 ambientes, pequena cozinha...

IMOB 2000 Alameda João Batista, 119/503, continuação da Sete de Setembro, sala, 2 quartos...

IMOB 2000 PRESIDENTE BACKER - PRÓX AO CAMPO DE SÃO BENTO ANDAR ALTO, Apartamento em boa localização...

REGIÃO NORTE B-016 Fonseca ALUGO Apartamento na R. Des. Lima Castro 337, sala, 2 quartos...

IMOB 2000 Tudo c/ lumin./inter., Todos armários Madeiro! Prédio c/piscina, sauna, churras, brinquedos e estacion. coberto...

IMOB 2000 Oportunidade - Icaraí vazio junto Gavião Peixoto amplo sala 2 quartos dependência completa empreg. 2 lances de escada...

IMOB 2000 Excelente apartamento bem localizado em frente ao colégio Abel em ótimo estado sala 02 quartos 01 banheiro...

IMOB 2000 EXCELENTE APARTAMENTO com Var., 02 Qtos., 01 Suite com Blin., Banh. Soc. com Blin., Sala, Coz., Área de Serv., Banh. de Serv., 01 Vaga de Gar. e próx. ao Centro da Cidade...

IMOB 2000 HERVAL IMÓVEIS VENDE ICARAI - 2 casas sala 3 qts coz banh + depts ótimo para comércio ou residência Rua João Pessoa 57. R\$ 830 mil.

IMÓVEIS COMERCIAIS HERVAL IMÓVEIS VENDE ICARAI - 2 casas sala 3 qts coz banh + depts ótimo para comércio ou residência Rua João Pessoa 57. R\$ 830 mil.

IMOB 2000 SALA ED MANHATTAN Aluga sala comercial 36m² com garagem Gavião Peixoto, 124/1306, Icaraí/Niterói...

IMOB 2000 ICARAI - ALUGO APARTAMENTO quarto e sala na Rua Otávio Carneiro nº 18, apartamento 112. Ligar: 2610-6463

PADILHA IMÓVEIS ALUGA apt 603 bloco 02 na Rua Miguel de Frias nº 41- Condomínio Costa do Sol, 03 qtos e garagem.

PARA QUEM QUER... VENDER OU COMPRAR. 2621-9955 OFLUMINENSE

Diga Não à destruição Acredite na preservação

REGIÃO CENTRO O FLU TEM... Compra/Venda/Aluguel para o seu veículo. TeleFlu 2621-9955

REGIÃO CENTRO O FLU TEM... Compra/Venda/Aluguel para o seu veículo. TeleFlu 2621-9955

IMOB 2000 Aluga Loja com mezanino 70 m2 Marquês Paraná 189, próximo Amaral Peixoto/Ponte 4 vagas marcadas...

REGIÃO NORTE B-004 Ingá

**IMOB 2000**  
www.imob2000.com.br  
Ótimo apto com varanda, sala em "L", 2 quartos sendo um com armário e cama, banheiro social com armário, cozinha com armário, área, dependência de empregada e vaga na garagem. Condomínio com salão de festa e play ground. Venha conferir!!  
Aluguel 1.100,00  
AP0915 / AL-2173 - Bairro - São Domingo

**008**  
Avisos/Editais  
Balancos

**FRIGORÍFICO ANJO MIGUEL LTDA**  
CNPJ: 31.034.873/0001-49  
**FRIGORÍFICO ANJO MIGUEL LTDA**, torna público que requereu à Secretaria de Meio Ambiente e Urbanismo - SEMMAURB, através do processo nº 6339/2019, a Licença Ambiental para atividade FABRICAÇÃO DE PRODUTOS DE CARNE, localizada à Rua Manoel Jacinto Coelho, s/nº Quadra: C Lote: 82 - Areal - ITABORAÍ RJ 24.800-754.

**PARA QUEM QUER... VENDER COMPRAR.**  
2621-9955  
OFLUMINENSE

**C**  
CASA e SERVIÇOS

**160**  
Motel/Termas

**JULIA (R\$ 50,00) LOIRINHA (olhos verdes)**  
adora beijar, faço tudo p/cavalheiros/senhores, aceito cartão.  
Tel. 99563-4173

**110**  
Serviços funerários

**E**  
NEGÓCIOS

O FLU TEM... Compra/Venda/Aluguel para o seu veículo.  
TeleFlu 2621-9955

**J AMERICA ALIMENTOS LTDA**  
CNPJ: 39.742.421/0001-23  
**J AMERICA ALIMENTOS LTDA**, torna público que requereu à Secretaria de Meio Ambiente e Urbanismo - SEMMAURB, através do processo nº 217/2021, a Licença Ambiental para atividade FABRICAÇÃO DE PRODUTOS DE CARNE, localizada à Rua Theopista do Nascimento Galdino, s/nº Lote 29,30,31 - Esperança Itaboraí RJ 24.802-755

**007**  
Leilões  
Publicidade legal

**O FLU TEM... Compra/Venda/Aluguel para o seu veículo.**  
TeleFlu 2621-9955

**PREFEITURA ARARUAMA**  
**COMISSÃO DE LICITAÇÃO ADIAMENTO SINE DIE**  
Conforme solicitação da Secretaria Requisitante fica adiada "SINE DIE" a Tomada de Preço Nº 008/2021, cujo objeto é a contratação de empresa especializada para a realização de remediação do solo e do lençol freático e tratamento do necrochorume dos Cemitérios Municipais de Araruama, de Morro Grande e de São Vicente de Paula, pelo período de 12 (doze) meses.  
Araruama, 02 de junho de 2021.  
**Fabio Arantes Guimarães**  
Presidente

**TER PRECONCEITO CONTRA O IDOSO É TER PRECONCEITO CONTRA O SEU FUTURO.**

**OFLUMINENSE**  
Informação aqui faz história

**FUNERÁRIA CELESTIAL PAX**

• Sepultamento  
• Translado  
• Serviço de Cartório  
• Coroa de Flores  
• Cremação

**ASSISTÊNCIA FUNERÁRIA 24H**

(21) 3741-9354 | (21) 99779-7004 | (21) 99354-7905

Rua Teixeira de Freitas, 81 - Fonseca - Niterói/RJ | funerariacelestialpax@gmail.com

**O MAIOR CLASSIFICADOS DA CIDADE**

**IMÓVEIS CASA E SERVIÇO EMPREGOS NEGÓCIOS VEÍCULOS**

**AS MELHORES OFERTAS E OS MELHORES NEGÓCIOS ESTÃO AQUI!**

**ANUNCIE VOCÊ TAMBÉM!**

**2621-9955**  
CLASSIFICADOS  
**OFLUMINENSE**

**O Jornal OFLUMINENSE traz mais uma novidade para você!**

Assinando **O Fluminense Online** você ganha o cartão de benefícios **MasterClin**.

**ASSINE O FLU**  
por **R\$ 0,35** /dia  
(R\$ 10,50/mês)



**OFLUMINENSE**  
Informação aqui faz história

**+**  
**MasterClin**  
Vantagens

**OFLU**  
Assine

Ligue para nossa **Central de Assinaturas** de 2ª a 6ª das 09h às 18h  
**2125-3015**

Ou acesse nosso site:  
**ofluminense.com.br**



## Michel liberado para estreiar pelo Cruz-maltino



O técnico Marcelo Cabo tem um reforço no time do Vasco para o duelo do próximo domingo contra a Ponte Preta. O volante Michel finalmente teve a sua documentação regularizada e seu nome apareceu no BID.

Michel chegou ao Vasco por empréstimo, com o Grêmio arcando com parte dos salários do jogador. Entretanto, a sua chegada traz expectativa porque o jogador de 31 anos trabalhou com Marcelo Cabo em 2016, na campanha que culminou com o acesso do Atlético-GO.

### Vasco visita a Ponte Preta no domingo

Michel também está à disposição para o duelo de volta da terceira fase da Copa do Brasil contra o Boavista, na próxima quarta-feira. Existia a dúvida se o atleta poderia atuar porque não foi inscrito a tempo do jogo de ida. Mas no torneio as inscrições precisam ser feitas 48 horas antes dos jogos e não das fases.

O Vasco enfrentará a Ponte Preta no próximo domingo, às 16h (de Brasília), pela segunda rodada da Série B do Campeonato Brasileiro. O duelo acontecerá no Estádio Moisés Lucarelli, em Campinas. O Cruz-maltino busca a reação após perder por 2 a 0 na estreia para o Operário-PR. ■

# Tite faz mudanças na Seleção

Gabigol pode pintar no ataque e Alex Sandro na lateral esquerda contra o Equador



A Seleção Brasileira enfrenta o Equador, amanhã, no Estádio Beira-Rio, pela sétima rodada das Eliminatórias Sul-Americanas para a Copa do Qatar. No treinamento de ontem, realizado na Granja Comary, em Teresópolis, o técnico Tite sinalizou mudanças na equipe titular.

No comando de ataque, Gabigol é o principal candidato a substituir Roberto Firmino e, na lateral esquerda, Alex Sandro deve começar na vaga antes ocupada por Renan Lodi. No meio, a tendência é que Fred entre no lugar do suspenso Douglas Luiz. Lucas Paquetá também pode ser titular, já que



Lucas Figueiredo / CBF

Gabigol deve ganhar a vaga de Roberto Firmino na Seleção Brasileira

Everton Ribeiro sofre com desgaste físico.

Assim, a Seleção Brasilei-

ra tem a seguinte escalação provável para o confronto com o Equador: Alisson;

Daniilo, Éder Militão, Marquinhos e Alex Sandro; Casemiro, Fred e Lucas Paquetá; Richarlison, Neymar e Gabigol. Gabriel Jesus também briga pela vaga de centroavante.

Concentrada nas dependências da Granja Comary, a Seleção Brasileira participou ontem de treinamento completamente voltado para o duelo com os equatorianos. Após a atividade, o time ainda ajustou detalhes de bola parada ofensiva.

Depois, a delegação do time nacional seguiu em voo fretado para Porto Alegre, palco do confronto com o Equador. Às 21h30 da próxima terça, pela oitava rodada, o adversário da Seleção é o Paraguai, no Estádio Defensores del Chaco. ■



Divulgação / Goiás EC

Rafael Moura disputou as duas últimas temporadas pelo Goiás

## He-Man cada vez mais perto do Botafogo



O Botafogo está muito perto de anunciar mais um reforço para a Série B. O atacante Rafael Moura chegou ao Rio de Janeiro ontem para realizar exames médicos e assinar contrato com o clube.

O experiente atacante de 38 anos é alvo dos alvinegros desde o início da temporada. Em um primeiro momento, Rafael Moura e Botafogo não chegaram a um acordo.

Contudo, a diretoria botafoguense voltou a procurar o jogador após a negociação de Matheus Babi, que se transferiu para o Athletico Paranaense. O pensamento era trazer um atacante com rodagem para a posição, que conta somente com os jovens Rafael Navarro e Matheus Nascimento, de 21 e 17 anos, respectivamente. ■

## Fla quer Gerson até o final da Copa América



A negociação de Gerson com o Olympique de Marselha segue sendo assunto no Flamengo. O Rubro-Negro e o time francês estão em conversas adiantadas, mas o clube carioca quer que o atleta só saia depois da Copa América.

Os dois clubes ainda negociam esse período que Gerson pode ficar no Rio. Servindo a Seleção Brasileira Olímpica, o meia pode retornar ao Flamengo e ficar à disposição durante a Copa América. O

clube francês, entretanto, ainda reluta em ceder o jogador.

O valor da transferência não foi divulgado, mas gira em torno de 25 a 30 milhões de euros (cerca de R\$ 160 a R\$ 190 milhões), com variáveis. O negócio, portanto, resolverá os problemas orçamentários do Flamengo em 2021 e deve permitir ainda que o clube realize algumas contratações.

Gerson, de 24 anos, chegou ao Flamengo em 2019 após não se firmar no futebol italiano. O camisa 8 assinará com o Olympique por cinco temporadas. ■

## Tricolor sonha em repatriar Thiago Silva



A torcida do Fluminense se encheu de esperança no título da Taça Libertadores da América desta temporada. A diretoria correu atrás de reforços e trouxe um pacote de novos nomes para o técnico Roger Machado.

Só que o sonho dos tricolores segue sendo o retorno do zagueiro Thiago Silva, vencedor da Champions League com o Chelsea. O presidente Mário Bittencourt afirmou que o zagueiro já prometeu

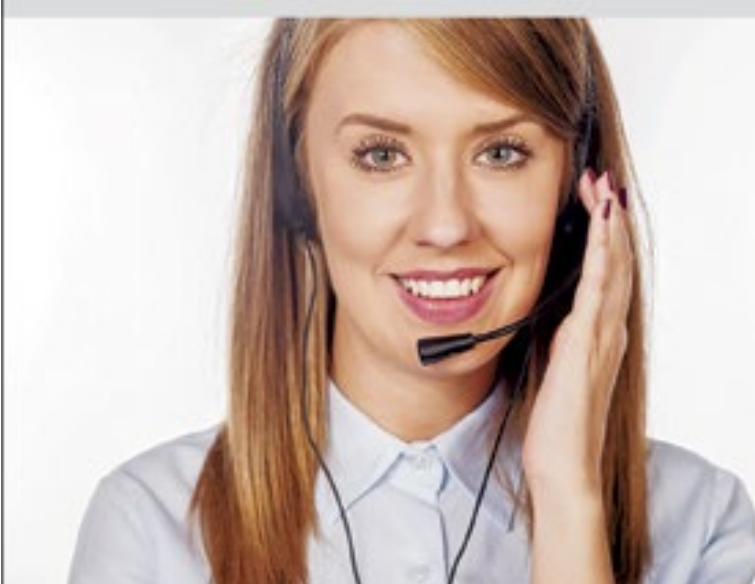
encerrar a carreira no clube carioca, provavelmente após a Copa do Mundo de 2022.

“A gente sempre se fala e toda vez eu tento demovê-lo da ideia de esperar até a Copa de 2022 e voltar antes para casa. Parabenizei ele pelo título e, no final, sempre deixo a mensagem: ‘seguimos esperando por você’. Acredito que após a Copa ele vai voltar para casa, eu venho insistindo. [...] Ele não prometeu voltar a agora, prometeu voltar para encerrar a carreira no Fluminense. Posso garantir que ele vai fazer isso”, disse. ■

# THL SERVICE

Serviços de conservação e limpeza para empresas, condomínios e shoppings com as mais avançadas tecnologias em produtos, equipamentos e acessórios, para um atendimento de alta qualidade.

- ✓ Limpeza Predial
- ✓ Higienização e desinfecção em geral
- ✓ Conservação de áreas verdes
- ✓ Serviço de apoio administrativo e mão de obra especializada



(21) 2401-7955 [www.thlservice.com.br](http://www.thlservice.com.br)